

ÉCHAPPÉE AUX PAYS-BAS. *Terres d'innovation*

SUR LES RAILS DE LEYDE, LA HAYE ET ROTTERDAM

Le Royaume des Pays-Bas est un magnifique territoire qu'il serait dommage de réduire à la sublime Amsterdam, sa capitale. Direction la côte ouest pour découvrir les toutes aussi remarquables Leyde, La Haye et Rotterdam. Depuis Paris, 2 h 41 de trajet à bord de l'Eurostar suffisent à rejoindre le pays des moulins à vent, canaux et tulipes. Des icônes traditionnelles qui ravissent les yeux et se confondent à merveille aux idées avant-gardistes de ce pays progressiste. Imprégnés de l'ADN de l'innovation - à la fois naturelle, artistique, architecturale ou technologique -, les Néerlandais sont assurément tournés vers l'avenir. Sur place, train et vélo (uniquement !) nous ont accompagnés dans cette douce aventure, à la fois durable et parfois... futuriste !

Découvrez la New Dutch !

Par Pauline Waag

© Simone Both



Se plonger dans le cœur de Leyde

La *New Dutch*, c'est une mentalité. Elle représente l'envie irrésistible des Néerlandais de transformer les idées en actions. Bien que fiers de leurs innovations passées, devenues icônes mondiales, ces derniers continuent de vouloir façonner le monde de demain. Parmi ces icônes, le vélo bien sûr ! Depuis les années 1970, il fut un facteur de mobilité durable vers la transition verte des villes. Aujourd'hui, la bicyclette est le mode de transport national de ce pays qui compte désormais plus de vélos que d'habitants. Une pratique facilitée par le climat plutôt doux, le relief plat, et surtout un réseau cyclable sûr et développé dénombant 37 000 km de pistes dans tout le pays ! Dès notre arrivée dans la charmante ville de Leyde, difficile de manquer les râteliers et trottoirs remplis de bicyclettes attendant patiemment leur propriétaire. Dans les rues pavées entièrement piétonnes, les cyclistes urbains filent à toute allure (encore plus avec l'essor de l'électrique !). Essayez alors de ne pas entrer en collision tout en admirant les maisons de briques à pignons et les paisibles canaux (après Amsterdam, Leyde est la ville qui en compte le plus aux Pays-Bas). Otto Rosier, guide à l'Office de tourisme local, nous en apprend plus sur l'histoire de cette ville de savoir et de culture, où l'âge d'or est encore partout palpable sur les façades des beaux bâtiments.

La « ville des découvertes »

Ponts, canaux et portes majestueuses - au nombre de dix - rappellent partout l'histoire de la ville et de la résistance face au siège espagnol du XVI^e siècle, ainsi que son développement commercial. La révolte menée par Guillaume d'Orange marque le début d'un renouveau pour l'ensemble du pays avec la création des Provinces-Unies, mais également la renaissance de Leyde. C'est ainsi que fut créée la plus vieille université des Pays-Bas, le 8 février 1575, dans l'ancienne église paroissiale de Pieterskerk. En la visitant, vous apercevrez l'Academiegebouw, auparavant monastère rattaché au complexe, dont la « salle de la sueur », avec le nom des diplômés sur ses murs, est particulièrement réputée. Parmi eux, les signatures de membres de la famille royale des Pays-Bas, de Winston Churchill ou encore de Nelson Mandela ! En son sein également, le grand Hortus Botanicus, jardin propice aux recherches, qui fut créé en 1594. Nous vous conseillons d'ailleurs de visiter ses serres et jardins comprenant plus de 10 000 espèces



Leyde et ses canaux sous le soleil



L'église de Pieterskerk

Nom officiel

Aux yeux du monde, les Pays-Bas et la Hollande sont des synonymes. Or, la Hollande-Septentrionale et la Hollande-Méridionale sont deux provinces des Pays-Bas qui en compte douze. Pour éviter la confusion, en 2020, le gouvernement néerlandais a donc établi que seul le terme de « Pays-Bas » serait correct, institutionnellement parlant. Le nom officiel du pays est « Le Royaume des Pays-Bas ».

venues du monde entier, puis de vous promener le long du « Singelpark », un parcours pédestre faisant le tour du centre historique. Cette académie marqua le début de nombreuses découvertes dans la ville de Leyde. Aujourd'hui encore, des études et découvertes médicales sont réalisées chaque jour au sein du *Leiden Bio Science Park*, le plus grand district d'innovation des Pays-Bas dans le domaine des « sciences de la vie et de la santé ». La ville regorge également de musées. Toujours dans le domaine de la science, le centre de biodiversité Naturalis vous permettra de vous immerger dans le monde de la nature, quand le Corpus vous emportera dans un voyage 5D à travers le corps humain... sous forme de globule rouge ! Ce n'est pas pour rien que Leyde a obtenu le titre de « ville de savoir, de culture et de science » en 2022 ! Nous vous invitons à découvrir l'ensemble de ces lieux culturels en voguant sur les canaux ou en vous baladant dans les rues animées comptant 50 % d'étudiants à l'année. →



Les jolies rues pavées

Fibre commerciale

Le tissu en laine épaisse de Leyde, appelé « Laken », était un produit d'exportation à succès et a contribué à la prospérité de la ville au cours de l'âge d'or. Découvrez son histoire dans le tout petit, mais très sympathique musée Het Leids Wevershuis, situé dans une maison de tisserand originale.

Jardins cachés

Appelées « Hofjes », les 35 petites cours cachées, dont la plus ancienne a plus de 500 ans, sont une particularité de la ville de Leyde. Secrètes et tranquilles, elles semblent figées dans le temps. Des écrans de verdure et de fleurs que vous pourrez découvrir lors d'une visite guidée. Si chacune possède sa propre histoire, elles sont toutes entourées de douze maisons, en référence aux douze apôtres. Construites à l'époque par les riches désireux d'accéder à la vie après la mort, elles avaient une fonction religieuse, puis sociale par la suite. À l'intérieur, l'atmosphère y est restée calme et agréable, alors, si les locaux sont heureux de partager leurs espaces, il faudra les admirer dans le silence en poussant les portes. Ces dernières prennent cependant vie à la Pentecôte avec les *Leiden Courtyard Concerts*, un événement musical donnant lieu à plus de 150 concerts dans les lieux et cours historiques de la ville. Rendez-vous cette année les 19 et 20 mai.



Les moulins typiques

LE SAVIEZ-VOUS ?

En 1622, Leyde est la plus grande ville de la République après Amsterdam grâce à l'arrivée en masse de dizaines de milliers de Néerlandais, réfugiés religieux, économiques ou universitaires suite à la guerre contre les Espagnols. Parmi eux, les pèlerins, pères fondateurs de l'Amérique, qui ont pu vivre et travailler librement avant leur célèbre voyage vers l'Amérique à bord du Mayflower en 1620.

© Shutterstock / DR. / Simone Bath / Nieuwe Rijn

→ **Parenthèse royale**

Poser les valises à La Haye, ville royale, et cité internationale de paix et de justice, appelle une parenthèse enchantée. La brique, semblant présente encore plus qu'ailleurs au sol et aux murs, confère à la troisième ville des Pays-Bas une ambiance de village, calme et tranquille. Un havre de paix que l'on parcourt à pied, et bien sûr à vélo, accompagnés de notre dynamique guide Remco Dörr. Cheveux au vent, le local nous distribue une pluie d'anecdotes historiques à chaque recoin. On apprend ainsi que la plus vieille avenue d'Europe n'est pas celle des Champs-Élysées, mais celle de..., à La Haye ! Bien qu'elle ne soit pas très longue, ses routes larges et pavées, et sa proximité avec des bâtiments de renom, tel que l'Hôtel des Indes aux mille et une histoires, lui confèrent un charme certain. Nous longeons ensuite de beaux quartiers résidentiels dans lesquels chaque maison possède son propre style, et un nom parfois atypique : « C'est normal, nous explique Remco. À l'époque, certaines maisons étaient nommées d'après les initiales des enfants des propriétaires, ce qui donne parfois des noms étranges. » Tout en nous distribuant régulièrement les délicieux bonbons locaux au caramel et au café, les « hopje », Remco nous conduit vers les hauts lieux faisant de la ville la capitale politique du pays. Nous sommes étonnés de découvrir le Palais de Noordeinde semblant « posé » au milieu de boutiques et galeries. La maison et lieu de travail des Orange pendant quatre siècles est aujourd'hui le palais de travail du roi Willem-Alexander. Remco se souvient de la stupeur de touristes qui, en visite, ont rencontré la famille royale dans l'une des boutiques de la rue, ou encore croisé le Premier ministre sur son vélo. Le drapeau flottant nous indique d'ailleurs partout la présence de la famille royale. Nous découvrons ensuite le château de Binnenhof, cœur de la démocratie. C'est en son sein que se sont déroulés les événements les plus importants de l'histoire des Pays-Bas, et c'est aussi là que se construit l'avenir. Enfin, nous pouvons voir le Palais de la Paix, bâtiment de prestige et de décisions cruciales internationales, où siègent la Cour internationale de Justice et la Cour permanente d'arbitrage. Construit par l'architecte français Louis-Marie Cordonnier, il possède, par manque de budget, des matériaux offerts par plusieurs pays. Des joyaux architecturaux desquels nous nous excentrons pour découvrir ce qui fait de La Haye la ville la plus verte des Pays-Bas. →



Le Palais de la Paix



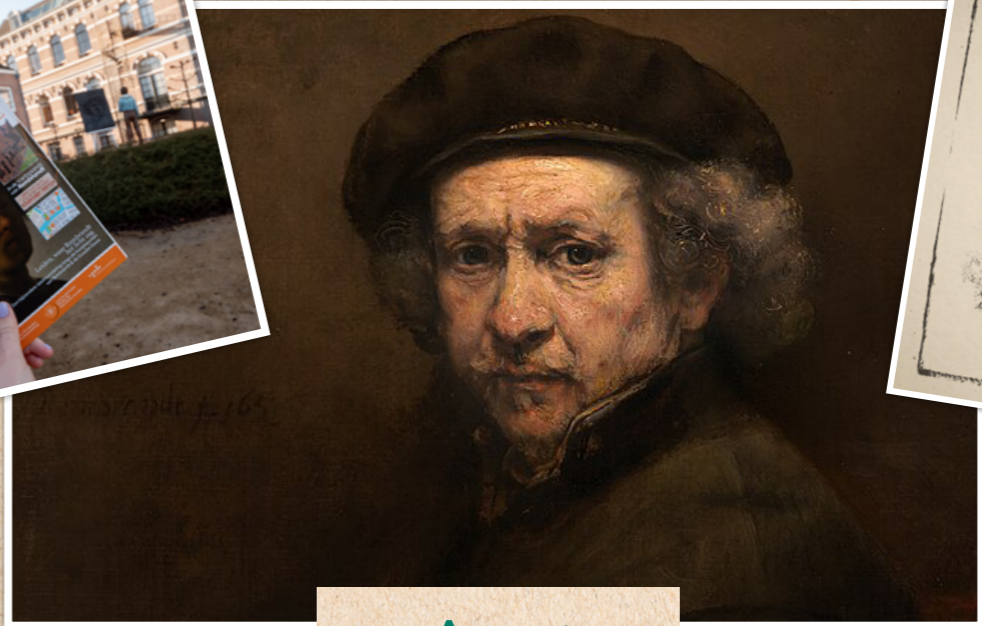
Cortège royal



Lange Voorhout



Le parlement Néerlandais Binnenhof à La Haye



Un croquis de vous dessiné par le maître en personne ?

Art

LA ROUTE DE REMBRANDT
Aux origines du jeune peintre



Le Rembrandtpark

Aux Pays-Bas il y a bien sûr Van Gogh, mais il y a également Rembrandt van Rijn de son nom complet. Né le 15 juillet 1606 dans une maison de Weddesteeg, le peintre, dessinateur et sculpteur restera à Leyde les 25 premières années de sa vie, y jetant les bases de son impressionnante carrière artistique. Une visite pédestre proposée par l'office de tourisme vous fera découvrir tous les lieux historiques reliés à l'artiste international. Parmi eux, le Rembrandtpark où trône la statue du jeune garçon contemplant un tableau. Suivi de l'atelier du jeune Rembrandt, situé au n° 89 de

la Langebrug, dans l'appartement appartenant à son premier mentor, Jacob van Swanenburgh. Le peintre fréquente le bâtiment pendant 3 ans, et y aurait également découvert la fameuse technique du clair-obscur. Une courte vidéo 3D vous permettra d'en connaître toute l'histoire. Réalisez ensuite quelques pas supplémentaires pour vous rendre à l'école latine, que le célèbre artiste fréquenta dès l'âge de 10 ans. C'est ici que Rembrandt a appris à dessiner pour la première fois avec Henricus Rieverlinck, son premier professeur d'art. Si cette dernière ne peut aujourd'hui se visiter, vous pourrez vous faire dessiner le portrait par le maître en personne, en quelques secondes seulement !

Explosion de talent

En 1624, Rembrandt réalise une série de cinq tableaux intitulés « Les sens », ses premières peintures connues, dont « Patient inconscient » fait partie. Le jeune peintre n'a alors que 18 ans. À partir de 1631, il se rend à Amsterdam et continue son art avant de décéder le 4 octobre 1669. Si le peintre possède de nombreux tableaux célèbres, *Le Moulin*, réalisé en 1648, est considéré comme l'une de ses plus importantes œuvres. Fils d'un meunier, il en représentera

de nombreux au cours de sa vie, il est d'ailleurs possible que ce dernier soit basé sur celui de son père, à Leyde. Ses peintures sont également présentées au musée municipal de Lakenhal. Chaque année, autour du 15 juillet, date de l'anniversaire de Rembrandt, Leyde se transforme et plonge dans une authentique atmosphère du XVII^e siècle lors des « Journées Rembrandt de Leyde ». ●

Le saviez-vous ? Rembrandt s'est représenté près d'une centaine de fois sur une période d'environ 40 ans, dans environ 50 peintures, 32 gravures et 7 dessins ! Il a utilisé des autoportraits pour pratiquer les expressions faciales et la lumière !

Info en + La Route de Rembrandt est disponible au prix de 6,95 € à l'Office de tourisme de Leyde ou sur commande en ligne.



ÉCHAPPÉES BELLES



La grande station
balnéaire de Scheveningen

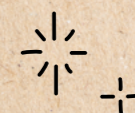
© Shutterstock / The Hague & Partners / DR / Voorlinden



Le Dutch Design

Sur le chemin de la mer, direction le Voorlinden, un musée qui s'est donné pour mission de connecter les gens, l'art moderne et contemporain, la nature et l'architecture. Le bâtiment principal, épuré, minimaliste et non conventionnel, à l'image du Dutch Design, offre des galeries éclairées par des lumières vives caractéristiques de la côte néerlandaise. Vous y observerez de magnifiques œuvres, dont des intemporels tels que des portes d'ascenseur vous arrivant tout juste à la cheville (retour au pays des merveilles !), des personnages à l'inverse géants aux détails plus vrais que nature, ou encore ce qui semble être une magnifique piscine sous laquelle vous pourrez marcher... sans être mouillé ! Dehors, le jardin entouré de bois, les prairies dans lesquelles paissent quelques Belted Galloways à la ceinture blanche, ainsi que les zones dunaires invitent également à l'art. À côté, un manoir de style anglais ancien abrite le restaurant avec terrasse. Fait insolite ? Chaque samedi et dimanche matin, le musée propose une visite sensorielle « Silence on socks », en chaussettes donc, pour réaliser une visite dans le calme et le silence...

www.voorlinden.nl



→ **La Haye, la naturelle**

La Haye est une ville verte au bord de la mer du Nord - le cri des mouettes le rappelle d'ailleurs toute la journée -, entourée de parcs fantastiques et de vastes forêts. Si vous souhaitez faire le plein de verdure, direction le « Haagse Bos », les jardins du palais en plein centre-ville, ou le vaste Zuiderpark au sud-est de la ville. Nous nous échappons quant à nous vers la mer par une autoroute cyclable, pour nous retrouver dans les immenses et sauvages bois de Scheveningen. Les possibilités de balades semblent alors infinies. En quelques minutes seulement, nous atteignons une merveille naturelle de la région : les dunes environnantes. La balade dans le Parc National des Dunes Néerlandaises, créé il y a plus de 5000 ans par l'élévation du niveau de la mer, est reposante et revigorante, et les panoramas époustouflants. Nous apercevons alors la bande côtière à perte de vue, nous donnant une furieuse envie de ressentir le sable entre nos orteils. Plusieurs stations au charme et influences différentes s'offrent à vous. Bars, promenades et activités nautiques ne manqueront pas !

Particularité

Contrairement à beaucoup de villes, La Haye porte un nom différent dans les trois langues : « La Haye » en Français, « The Hague » en Anglais, et « Den Haag ('s Gravenhage) » de son nom complet en Néerlandais.



Le bord de mer à quelques mètres de la ville



La Pier SkyView



Rotterdam, grande artiste !

Réputée pour son port international, Rotterdam est avant tout une ville jeune et dynamique qui fait bouger les lignes en matière de design, d'art et d'architecture. En marchant dans la ville, il ne se passe pas un instant sans que l'on aperçoive une œuvre au milieu d'une place, sur un mur, ou des buildings aux formes insolites. Légèrement plus petite que la capitale Amsterdam, celle qui est située sur la Nouvelle Meuse possède assurément une atmosphère unique. Cette mosaïque de styles architecturaux a fleuri après que la ville ait été entièrement bombardée durant la Seconde Guerre mondiale. Maisons historiques, bâtiments typiques de l'après-guerre et gratte-ciel ultramodernes donnant à la ville une spectaculaire ligne d'horizon se confondent en une seule et même cité, spacieuse et lumineuse. On ne sait plus où donner de la tête ! D'autant plus après la construction du pont Érasme et du tunnel monumental de Maas, premier tunnel immergé des Pays-Bas et d'Europe, deux passerelles incontournables pour les nouveaux développements de la ville. Cependant, c'est dans le centre que les Néerlandais expriment le plus leur esprit créatif. Vous ne manquerez assurément pas les Cube Houses, ces petites maisons jaunes inclinées construites dans les années 1970 par Piet Blom. Ainsi que les nouvelles icônes que sont le Markthal, le food court de Rotterdam, ou le dépôt Boijmans Van Beuningen. Tout de glace vêtue, ce dépôt d'art public plonge les visiteurs au cœur des coulisses de la conservation et de la restauration d'œuvres d'art. De nouveaux bâtiments dont les matériaux et le design rappellent inmanquablement la nature, encore et toujours... →

Le port de Rotterdam

Celui qui figure parmi les dix plus grands ports du monde est considéré comme la plaque tournante des importations et exportations européennes, et symbole de l'innovation et de l'histoire maritime. Réellement impressionnant, les passionnés pourront admirer les énormes bateaux amarrés, quand les autres découvriront les dernières folies artistiques et technologiques de la zone M4H (Merwe-Vierhaven) en devenir. Le nouveau quartier des artisans de Rotterdam !



Forum Groningen



Le Markthal

COMPLÈTEMENT FOU !
En dehors de Rotterdam, les Pays-Bas tout entiers sont connus pour leurs constructions originales uniques. On peut également évoquer le centre moderne du Forumgebouw à Groningue, ou les maisons colorées de Zaandam.



Le dépôt, miroir de la ville !



© The Hague & Partners / Shutterstock/ Jurjen Drenth/ Maurice Haak, Maurice Haak / Iris van Den Broek



Lever les yeux au ciel
pour admirer les
Cube Houses

© Shutterstock

→ **Leader de la durabilité**

Les Rotterdamois le crient haut et fort, la ville veut devenir la référence mondiale en matière de durabilité urbaine d'ici 2030. Il faut dire que ces derniers ont déjà fait leurs preuves avec une architecture pionnière dans le domaine de l'adaptation climatique. En 1989, le projet de ville-jardin dotée d'espaces extérieurs partagés, porté par l'architecte Francine Houben, obtient le tout premier prix de durabilité. Aujourd'hui, les « toits verts » sont présents partout dans la ville, et parfois de manière impressionnante. Le Dakpark, le plus long parc de toits d'Europe, offre une vue imprenable sur le port et les buildings alentours. Ou encore la DakAkker, une ferme située au sommet d'un immeuble de bureaux où café et potager nous ramènent à la campagne. Sans parler du futur projet Hofbogenpark, un parc naturel aérien traversant plusieurs quartiers et disposant d'un système d'eau circulaire. Le complexe résidentiel de cinquante mètres SAWA devrait également être composé à 90 % de bois, et couvert de toits verts et jardins avec balcons. Mais si certains cabinets d'architecture s'appliquent à tout imaginer et reconstruire, la tendance est également à la réhabilitation des espaces. C'est le cas de la tristement célèbre prison Noordsingel, dans laquelle 127 logements ont été aménagés, faisant d'elle un quartier tranquille où hauts murs et barricades gisent en vestige. Dans un tout autre style le Zoho, zébré de bleu. Cet ancien parc d'activité des années 50, introverti et pauvre, abrite aujourd'hui des entrepreneurs créatifs et initiatives en devenir. Architectes, designers et scientifiques ont également travaillé ensemble à ce qui est aujourd'hui devenu une icône internationale dans le domaine de l'économie circulaire : BlueCity! ●

Intelligence artificielle au service du vert

L'Office de tourisme des Pays-Bas vous propose de rendre votre rue plus saine à l'aide de l'IA Cycling Lifestyle. Cette dernière rendra n'importe quelle rue plus verte et agréable en un rien de temps. Pour ajouter une touche hollandaise à votre rue !



Brasserie durable

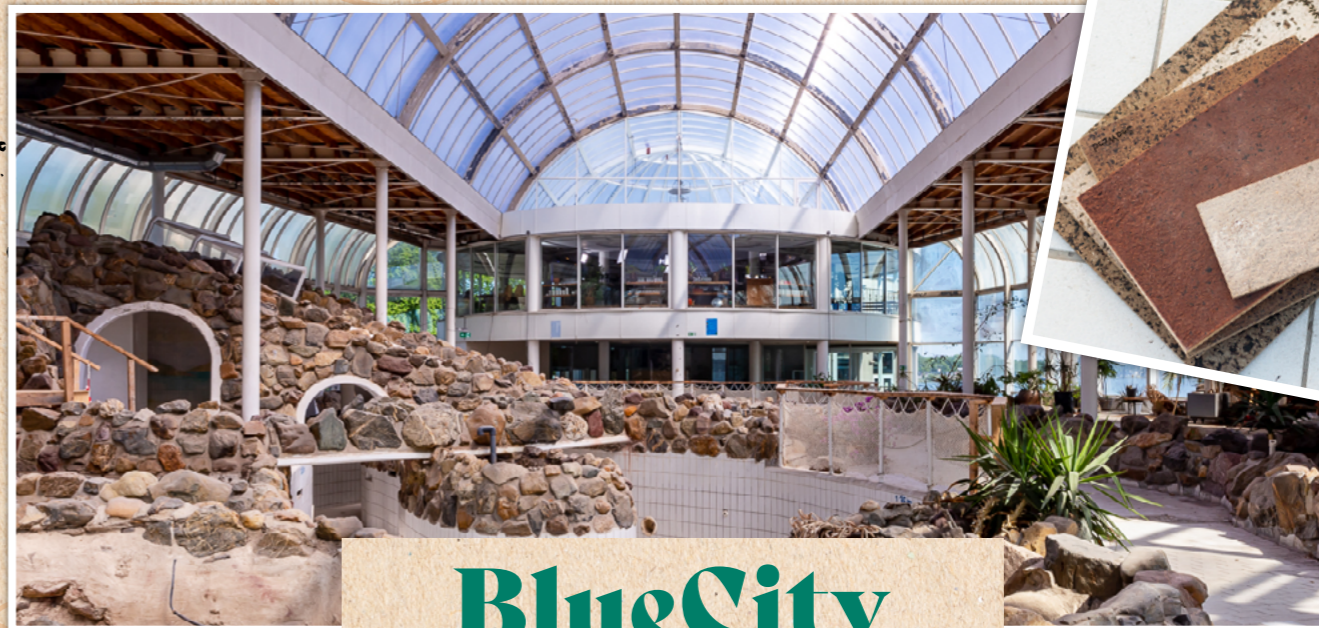
Sur le port de Rotterdam, n'hésitez pas à vous installer aux tables de la brasserie Stadshaven située sur le port. Ouverte en 2021, la seconde plus grande brasserie artisanale indépendante du pays propose des bières inspirées de l'histoire de son lieu, alors entrepôt d'agrumes. Des bières vitaminées enrichies aux fruits donc, rendant hommage à celui qui était le plus grand port de fruits d'Europe. Ce parfum fruité vient justement de remporter quelques prix lors de l'European Beer Challenge 2024, dont plusieurs médailles d'or pour la Piranha Tripel ! Le chaleureux et festif site de 5 000 m² a également enclenché un processus de brasserie circulaire en confiant son grain épuisé comme fourrage pour les vaches de la Floating Farm voisine, en réutilisant les eaux usées purifiées en eau de brassage, et en se servant de l'énergie des panneaux solaires pour fonctionner, stockant l'excédent dans des batteries de scooter électrique avant de le réutiliser. Ils ont même utilisé l'intelligence artificielle pour créer la recette de l'une de leurs bières ! <https://stadshavenbrouwerij.nl>



Le port historique



Quand nature et ville ne font qu'une



BlueCity

PÔLE D'ÉCONOMIE CIRCULAIRE

L'entrepreneuriat local pour accélérer la transition mondiale



Une économie linéaire qui ne fonctionne pas, des matières premières qui s'épuisent et des déchets qui s'entassent. Le constat est sans appel, il est temps de trouver des alternatives pour travailler et vivre en harmonie avec la nature. Vivre une vie zéro déchet, et développer des matériaux évolutifs à l'épreuve du temps. Voilà à quoi s'attèlent 55 talentueux entrepreneurs depuis 2015, non pas au sein de modernes bureaux à la Google - tout de même, on œuvre pour la planète - mais dans une ancienne piscine iconique, Tropicana, sur les bords de la Meuse. Cette dernière est aujourd'hui désuète et a tout de rétro. Il y règnerait presque une ambiance de « fin du monde », paradoxalement magnifique et reposante, baignée de verdure et de lumière. Dedans, absolument tout a été conservé,

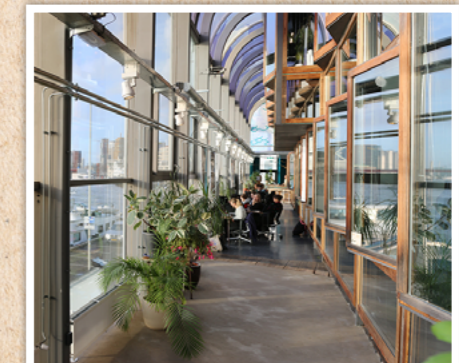
ou remodelé avec des matériaux recyclés. Le lieu même est source d'inspiration. Pas étonnant qu'il soit le point focal de toutes les initiatives circulaires de la ville... Voir du monde ?

De la réflexion à l'action

L'origine provient du livre *Blue Economy*, de Gunter Pauli, donnant l'idée à Siemen Cox et Mark Slegers d'utiliser du marc de café d'un bar local pour cultiver leurs pleurotes. De cette façon, un flux de déchets a été fermé dans le bâtiment. Dès lors, BlueCity est devenu un vivier d'initiatives durables, au sein duquel les idées innovantes, parfois amusantes, sont transformées en des entreprises sérieuses à fort impact. Chaque entrepreneur dispose de ses propres ateliers pour concevoir ses idées, juste à côté de laboratoires équipés. Le lieu est ainsi propice aux rencontres et aux échanges. Chaque projet possède un temps de conception qui lui est propre. Erreur et frustration sont monnaie courante, et c'est tout aussi décevant qu'excitant pour cette jeune génération passionnée ! Dans un système circulaire, les produits et composants sont réutilisés à l'infini. Les déchets deviennent alors précieux. C'est le cas de FruitLeather, qui produit du cuir végétal à partir de peaux de mangues jetées. Evelyne, designer et artisan, contribue également à diminuer l'impact de l'industrie

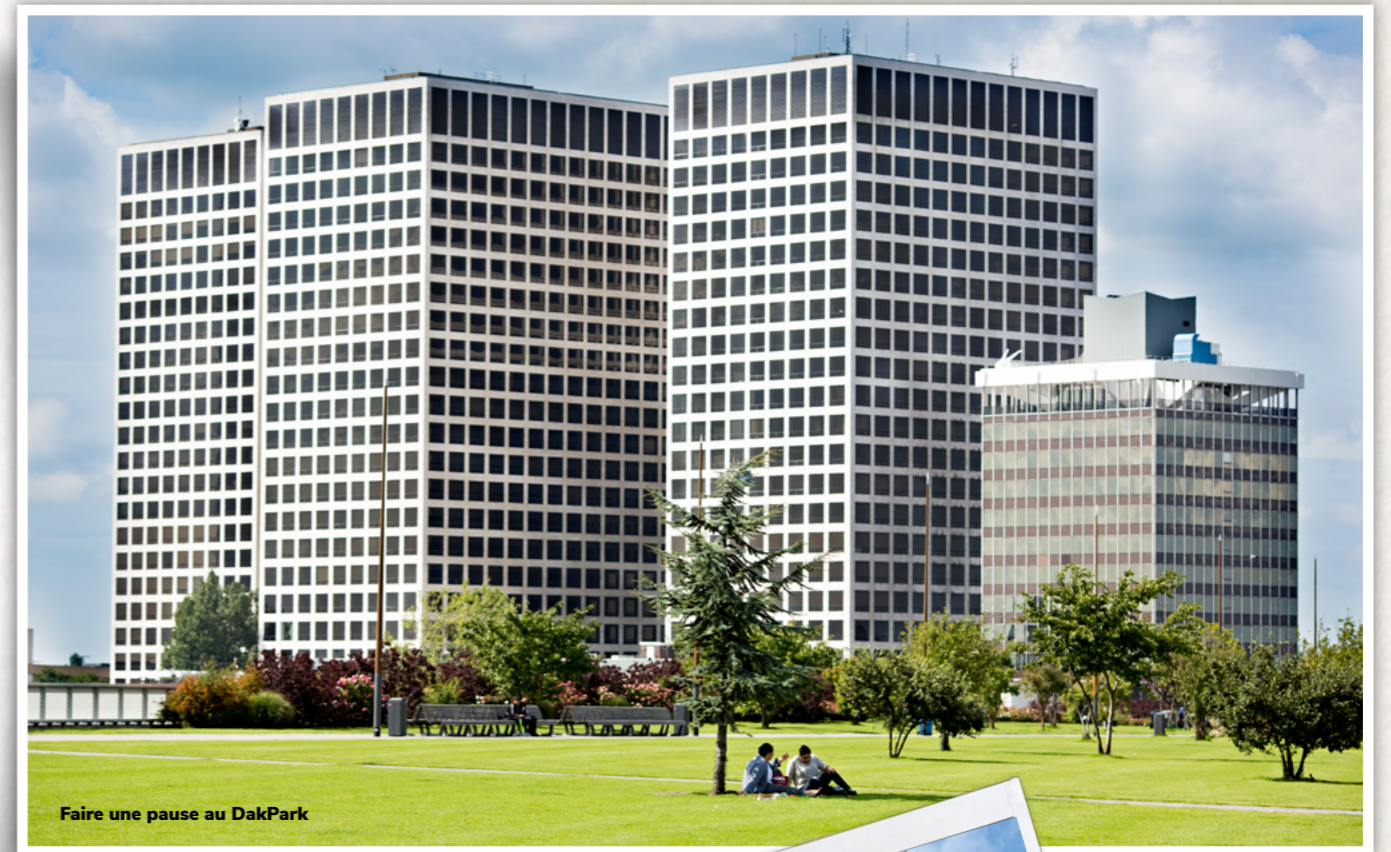
de la mode avec Beleef je verbeelding en réalisant des sacs et vêtements durables. Béton autocicatrisant issu de bactéries, plastiques durables, matériaux de construction à base d'algues... Un véritable vivier d'innovations. À l'avenir, la « ville bleue » souhaite aller encore plus loin en arrivant, à terme, à une économie bleue, c'est-à-dire une économie alternative basée sur l'utilisation des déchets comme matière première, et ce, non pas dans une optique de polluer moins, mais de ne plus polluer du tout, en référence au nom du projet. ●

Info en + Vous souhaitez en découvrir un peu plus sur cette ville de 12000 m² ? Rendez-vous sur le site bluecity.nl et visionnez la vidéo qui vous emmène au cœur de l'économie circulaire de demain !





Se balader dans l'historique Delfshaven



Faire une pause au DakPark



Les toits végétalisés de la ville



© Iris van Den Broek / Pauline Waag

FLEURISTE du monde

Avec 60 % du commerce mondial de fleurs coupées, les Pays-Bas sont la Silicon Valley du monde des fleurs, et surtout le premier producteur et exportateur de tulipes. Plusieurs régions du pays vous permettront d'admirer les champs de cet emblème national, à leur apogée de la mi-mars à la mi-mai. Un véritable marché que les Néerlandais s'efforcent, encore une fois, de rendre plus écoresponsable en effectuant un grand travail de sélection en laboratoire afin d'obtenir des fleurs plus fortes et plus résistantes aux maladies et ravageurs. Parfois, ils ont le bonheur de trouver une magnifique nouvelle couleur, forme, ou encore un sublime parfum inédit, pour le plus grand plaisir de nos sens ! S'il vous est possible de tracer votre propre itinéraire cyclable en utilisant la Flower Map, voici quelques régions dans lesquelles fleurissent des bulbes particulièrement colorés.

La région des bulbes

Située entre la Hollande-Méridionale et la Hollande-Septentrionale, le Bollenstreek s'étend officiellement de l'ouest de Leyde jusqu'aux environs de Haarlem. Les conditions y sont favorables en raison d'un sol sablonneux en surface. À la période de floraison, la région des bulbes ressemble à une ravissante mer de fleurs colorées avec des rangées de plantes s'étendant à perte de vue. Elle est devenue le cœur du commerce mondial des bulbes de fleurs !

La Zélande

Dans cette région vous pourrez admirer des champs de tulipes pleins de caractère. Depuis sa ville historique, Terneuzen, louez un vélo et baladez-vous le long des champs près des villages pittoresques de Lamswaarde, Graauw, et Absdale.

Le parc floral de Keukenhof

Celui qui est reconnu comme l'un des plus grands parcs floraux au monde est assurément à visiter si vous passez à côté ! **Keukenhof.nl**

À SAVOIR !

Dans les Échappées Belles de Jérôme Pitoin à Amsterdam, l'animateur découvre les champs de tulipes de Lisse. Séance photo oblige !

Le Noordoostpolder

Plus particulièrement dans la province du Flevoland, qui se caractérise par une agriculture active et moderne, englobant la culture de belles fleurs et plantes. À l'est, vous trouverez des champs de fleurs particulièrement élégants au printemps.



INFO
L'été, le Victoria Amazonica, le plus grand nénuphar du monde, fleurit à l'Hortus Botanicus.

Hortus Botanicus

LE PLUS VIEUX JARDIN BOTANIQUE DES PAYS-BAS

Aux origines de la production des tulipes

Situé sur le beau canal Rapenburg, l'Hortus Botanicus est le trésor de plantes vertes de l'Université de Leyde depuis plus de quatre siècles. Une oasis de verdure, lieu de promenade pour les locaux, mais surtout un monument historique et scientifique. Les jardins ont été aménagés pour la première fois en 1594, derrière le bâtiment de l'Académie. Ils abritent une grande diversité de plantes du monde entier qui ont été collectées, cultivées, admirées et surtout étudiées au fil du temps.

Avancées scientifiques

C'est Charles de l'Écluse, dit Carolus Clusius, un fameux botaniste, qui crée le jardin destiné à l'éducation et à la recherche, mais depuis toujours ouvert au public. Tubercules, bulbes et graines étaient alors plus faciles à transporter sur de longues distances. Au XVII^e siècle, d'autres jardins botaniques fleurissent aux Pays-Bas, dont l'Hortus Botanicus d'Amsterdam, en 1638. Le siècle suivant laisse place à l'extension des jardins et à la classification désormais nécessaire des plantes. Petites et grandes serres voient le jour au XIX^e siècle, période à laquelle environ 700 plantes

jusqu'alors inconnues du Japon et de la Chine sont introduites. Aujourd'hui, le jardin est notamment connu pour jouer un rôle important dans la protection de plantes rares et menacées, dont certaines sont presque éteintes à l'état sauvage. La partie la plus récente est le jardin d'herbes chinoises sur le Singel, renforçant notre attention sur les plantes asiatiques.

Aux origines de la tulipe

Si la tulipe avait déjà fait son entrée aux Pays-Bas avant, c'est Carolus Clusius qui, après avoir rapporté des bulbes de Turquie, fut le premier à cultiver les tulipes avec succès dans le pays. La première fleurie en 1595, dans le premier jardin où deux parterres leur étaient entièrement consacrés. Dès ses débuts, la tulipe est devenue un important produit de pépinière, donnant son nom aux célèbres champs de bulbes de Hollande. Une gravure datant de 1610 montre une haute clôture, érigée pour protéger les précieuses tulipes contre le vol. En 1637, au plus fort de la folie des tulipes, un bulbe de la « Semper Augustus » coûtait autant qu'une maison de luxe au bord d'un canal de la capitale ! Le Dr Nicolaes Tulip, doctorant en médecine puis magistrat, modifia également son nom par rapport à cette fleur qu'il utilisait comme emblème.

Info en + www.hortusleiden.nl ; #hortusleiden ; Rapenburg 73, 2311 GJ Leiden ; ouvert du 21 mars au 20 septembre de 9 h à 18 h, et le reste de l'année de 10 h à 17 h ; 9 €



Croquis du premier jardin

LA VIE en bleue

Si la couleur fétiche des Néerlandais est bien le orange, il est ici question du bleu de l'eau pour ce territoire essentiellement littoral. Aux Pays-Bas, l'eau est partout, elle couvre un cinquième de la surface du pays. Autrefois ennemie devenue une alliée, elle est, depuis quelques années, source d'innovation.

L'eau façonne depuis toujours la vie des Néerlandais. Saviez-vous qu'un quart de la surface du pays se situe en dessous du niveau de la mer ? L'indice mesurant la hauteur moyenne des terres et des eaux par rapport au niveau de la mer s'appelle NAP, abréviation de Normaal Amsterdams Peil (niveau normal d'Amsterdam). Pour ne pas être sous l'eau, les terres en dessous du NAP doivent donc compter sur de nombreux ouvrages hydrauliques. Le pays possède ainsi plus de 7 000 km² de polders, des surfaces gagnées artificiellement sur l'eau en construisant des digues et en asséchant des espaces. Il y a également les lignes d'eau de défense hollandaises, classées au patrimoine mondial de l'UNESCO. Ce « système de défense » de 200 km comprend, entre autres, les canaux, sans lesquels les Pays-Bas ne seraient pas ce qu'ils sont. Ceux d'Amsterdam, au nombre de 165, s'étirent sur plus de 100 km et sont assurément les plus célèbres. Une prouesse architecturale devenue un modèle pour les urbanistes du monde entier. Mais c'est surtout sur la côte que vous pourrez découvrir d'importants ouvrages. L'impressionnant plan Delta par exemple, composé de barrages, dont le barrage anti-tempête de l'Escaut Oriental, et d'écluses. Vous pourrez également découvrir à vélo l'impressionnante digue de fermeture Afsluitdijk, de 32 km de long. Du côté de La Haye, le « moteur à sable » est un projet pilote consistant à laisser la nature répandre le sable le long de la côte à notre place ! Une méthode innovante d'entretien du littoral. Le château d'eau octogonal de Scheveningen est également important puisqu'il marque le début de l'extraction d'eau potable dans les dunes. Pas surprenant que le roi actuel, Willem-Alexander, ait fait des études dans ce domaine !



Barrière de l'Escaut Oriental



Jérôme à Amsterdam

PUISSANCE MARITIME COMMERCIALE

À une époque, les Pays-Bas étaient une vraie puissance commerciale mondiale avec notamment la Compagnie néerlandaise des Indes orientales. Vous pourrez d'ailleurs découvrir l'histoire des Pays-Bas avec l'eau dans plusieurs musées maritimes un peu partout dans le pays. Nous vous invitons notamment à découvrir celui de Zélande, le Watersnoodmuseum d'Ouwerkerk.

Circularité

Plutôt que de voir le plastique comme un déchet, l'association Plastic Whale le perçoit comme une matière première de grande valeur. À bord d'un bateau lui-même construit de déchets plastiques, Jérôme Pitorin s'élance dans une pêche originale sur les

canaux d'Amsterdam : canettes, bouteilles, etc. Au quotidien, locaux et touristes se partagent les missions de ramassage. Les déchets plastiques sont ensuite recyclés par une entreprise qui les transforme pour les réutiliser. plasticwhale.com



Terres de vent

Les moulins à vent font partie des paysages néerlandais. Il en reste aujourd'hui un millier dans le pays, qui en a compté jusqu'à 10 000. Construits dès le XVIII^e siècle, ils servaient à mouler les céréales, mais surtout à contrôler le niveau de l'eau grâce à leurs

pompes. Aujourd'hui, seulement 15 maîtres meuniers se battent pour que le savoir-faire ne disparaisse pas. Classés au patrimoine mondial de l'UNESCO, les moulins de Kinderdijk sont assurément les plus connus. 16 sur 19 sont encore habités par des familles !



La Floating Farm

LA PREMIÈRE FERME FLOTTANTE AU MONDE

L'agriculture de demain ?

Dans le pays, l'eau est perçue comme une surface différente à aménager. Une opportunité de régler le problème du logement, et comme la montée des eaux est inévitable, également un moyen intelligent de construire des maisons à l'époque du futur. Jérôme Pitorin vous a fait découvrir les quartiers flottants écologiques d'Amsterdam il y a deux ans. À Rotterdam, ce sont des bureaux qui flottent avec l'ultra-design Floating Office. Un bâtiment en bois, autosuffisant et durable. Alors pourquoi ne pouvait-on pas faire la même chose avec les terres agricoles qui se font de plus en plus rares ?

La ferme à la ville

Opérationnelle depuis 2019, cette ferme est construite sur trois étages. Au dernier, vous pourrez admirer une dizaine de vaches qui paissent au bord du port. Avec un robot de traite, des logettes spacieuses et un tapis d'alimentation automatique, elles vivent presque dans un hôtel sur l'eau ! Si elles souhaitent se promener, elles peuvent se rendre dans la prairie attenante, le bien-être animal

restant bien sûr la priorité absolue. Très transparente, vous pouvez voir tout ce qui se passe dans la ferme en la visitant. Aussi amusant qu'éducatif, pour les enfants comme pour les adultes !

Autosuffisante et circulaire

Une transformation urbaine propre, vivable et consciente que les Néerlandais appellent avec humour la « transformation » ! À côté, les panneaux solaires flottants assurent les besoins énergétiques et l'eau de pluie est collectée sur le toit avant d'être purifiée. Le menu savoureux des vaches comprend des drêches de la brasserie d'à côté, du pain de boulangers de la ville, des pelures de pommes de terre d'un transformateur local, ainsi que de l'herbe provenant des terrains de golf de Rotterdam. Le lait des vaches est transformé en produits laitiers : lait, yaourt, beurre et fromages qui mûrissent sous le niveau de l'eau... Quand le fumier est récupéré et sera réutilisé comme engrais organique riche pour les plantes, les jardins et les parcs de la ville ! ●

Info en + floatingfarm.nl ; Gustoweg 10 ; 3029 AS Rotterdam



Guide pratique

La couleur emblématique des Pays-Bas est un hommage historique à Guillaume de Nassau, prince d'Orange, qui libéra le pays des Espagnols et le mena à l'indépendance. Si la couleur a désormais été remplacée par du rouge sur le drapeau, elle reste la teinte de cœur des Néerlandais qui, chaque année, lors de la Fête du Roi, colorent les villes avec cette dernière !

Où dormir

Leyde

• L'hôtel de charme

La boutique-hôtel d'Oude Morsch est située en bordure du centre de Leyde. Il s'agit en réalité d'un ancien bâtiment de garde de la caserne de Morspoort réhabilité, surplombant un parc municipal, un moulin, le port historique, la maison natale de Rembrandt et une porte historique de la ville !

📍 www.boutiquehoteldeoudemorsch.nl

La Haye

• L'hôtel collector

À l'intérieur, des collections de téléphones, réveils, sonnettes, cassettes, vaisselle, etc. Associez cela à une décoration art déco, une vue époustouflante sur les monuments alentour et un emplacement en plein centre-ville, voilà un lieu de résidence idéal pour un court séjour !

📍 www.thecollectorhotel.com

Rotterdam

• L'hôtel durable

Le Suitehotel Pincoffs est situé en bord de rivière, dans un ancien bureau de douane datant de 1879. En plus de ses chambres remarquables au charme certain et à la vue imprenable sur les ponts et l'horizon de la ville, il est surtout salué pour ses nombreuses initiatives durables !

📍 www.hotelpincoffs.nl



Où manger

La cuisine néerlandaise comprend pancakes, stroopwafel, poffertjes... Et les Pays-Bas sont également un pays de fromages dont le plateau ne se limite pas au gouda ! Le hareng est aussi très présent sur les cartes. Mais ce qui nous a surpris lors de notre séjour, c'est la durabilité qui s'inscrit également dans la cuisine néerlandaise, ainsi que les restaurants végétariens ou végans que vous verrez fleurir un peu partout dans les villes.

Leyde

• Lab071

Dans un ancien laboratoire d'anatomie pathologique, dégustez de savoureux plats végétariens, dans lesquels les légumes sont sublimes !

📍 Poelweteringpad 5 ; lab071.nl

La Haye

• Zèta Funky Vegan

Voilà une adresse qui ravira les végans... et non végans ! Notre plat de champignons était tout simplement succulent, et devons-nous parler de la crème brûlée à la compotée de poires ?

📍 cafezeta.nl

• Café Soof

Niché au cœur du Nutshuis, une ancienne banque reconvertie en bureaux et espaces événementiels, ce joli café propose des plats à base de bons produits frais et locaux.

📍 cafesoof.nl

Rotterdam

• Restaurant Rotonde

Avec un concept de trois à cinq plats par personne, aussi artistiques que savoureux, vous repartirez en ayant fait la découverte de nouvelles saveurs, toujours plus fantastiques et inattendues !

📍 <https://restaurantrotonde.nl>

• Bertmans

Petit déjeuner, brunch, déjeuner, dîner, ce restaurant vous proposera des plats sains, nutritifs et de saison, qui risquent bien de vous surprendre. À la fois raffinées et gourmandes, les recettes s'inspirent des saveurs du monde. On aime son ambiance et son accueil chaleureux.

📍 bertmans.nl



© Shutterstock / hotelpincoffs / Café Zeta / Restaurant Rotonde / Hôtel Collector / Pauline Waag / The Hague & Partners

Notre coup de cœur

Inside Rotterdam est idéal pour des vélos tours guidés ou solo ! Nous vous conseillons notamment le circuit « Food & Route », qui consiste à vous déplacer en autonomie sur divers lieux gastronomiques qui vous feront goûter leurs délices sucrés et salés ! On a particulièrement apprécié le très chaleureux Chocoholic ! Ainsi que le bon vivant et familial Casa Reinders ! Attention, ne vous arrêtez pas partout, sinon, à coup sûr, vous ne ferez que manger...

www.insiderotterdam.com ;
Instagram @inside_rotterdam



Contacts

Office de Tourisme de Leyde

Stationsweg 26, à 2 min de Leiden Central Station
info@vvlleiden.nl ; Instagram @stadvanontdekkingen ; Facebook @OntdekLeiden

Office de Tourisme de La Haye

Koningin Julianaplein 50-51, 2595 AA Den Haag
denhaag.com ; Instagram @thisisthehague

Office de Tourisme de Rotterdam

Stationsplein 21, 3013 AJ Rotterdam
<https://rotterdam.info>

Site officiel de tourisme des Pays-Bas

www.holland.com/fr/tourisme



Grande mobilité

• Comme nous l'avons fait dans ce reportage, nous vous conseillons grandement de débiter votre périple par le train. Depuis Paris jusqu'à Rotterdam en 2 h 41 seulement, nous n'avons pas vu passer le trajet. Jusqu'à 7 trajets quotidiens sont proposés, offrant une grande liberté horaire. Le rapprochement entre Eurostar et Thalys qui s'est opéré en octobre permet de visiter encore plus facilement un grand nombre de destinations. Avec un site web, une application et un programme de fidélité communs, il n'y a rien de plus simple que de planifier son escapade.

Site web : eurostar.com

• Le pays comprend plus de 400 gares, et le système de chemins de fer néerlandais est avancé et efficace. Il vous permettra d'accéder facilement à presque tous les coins du pays. Les trains sont rapides et

fréquents, et le temps de trajet entre les villes n'excède pas 50 minutes. Les méthodes de billetterie ont également été simplifiées, notamment l'option innovante de scanner avec une carte de crédit directement aux portiques.

• Dans les villes, vous pouvez bien sûr vous déplacer à vélo, mais aussi en bus, en tram et en métro. Pensez simplement à bien valider votre ticket à l'entrée et à la sortie à chaque fois, au risque de rester coincé. Et pourquoi pas en bateau ? À Rotterdam par exemple, l'eau est partout présente. Il est parfois plus facile de se rendre d'un bout à l'autre des quais en « watertaxi ». Extrêmement pratiques et à l'heure, vous les verrez filer sur l'eau à la vitesse de la lumière ! N'hésitez pas à en réserver un lors de votre séjour. Rendez-vous sur www.watertaxirotterdam.nl

À SAVOIR !

Découvrez Amsterdam et ses alentours le temps d'un week-end de trois jours avec Jérôme Pitorin dans les Échappées Belles « Week-end à Amsterdam » !

